



Australian Government  
Australian Taxation Office

# 在家工作的员工

## 另一种家务

如果你是经常在家工作的员工，你或许可以申请扣减与该工作有关的费用。

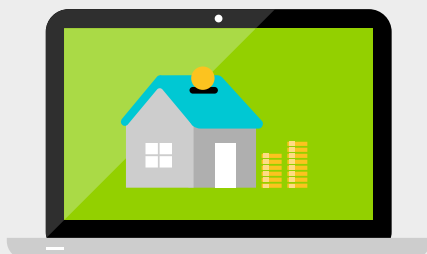
### 营运费用

在家工作并使用住所的某个区域如书房进行工作的员工可以申请扣减工作相关部分**营运费用**。这些费用是在家使用设备和公用事业费等费用，包括：

- ✔ 照明
- ✔ 供热制冷
- ✔ 清洁费
- ✔ 你用于工作的区域的设备、家具和家饰的价值递减，及
- ✔ 维修设备、家具和家饰的费用。

### 占用费用

作为员工，你通常不能申请扣减占用费用，包括租金、抵押贷款利息、财产保险费、土地税和市政费。详情请参见[ato.gov.au/occupancyexpenses](http://ato.gov.au/occupancyexpenses)。



### 电话费和网费

如果你在工作中使用电话或互联网，且已经支付这些费用及保存记录以支持你的申请，你可以申请扣减工作相关部分费用。

如需申请扣减 50 澳元以上，你需要保存每个所得年的四周有代表性周期的记录。这些记录可包括电话账单（纸质或电子版）和日记记录。你的雇主希望你在家工作或拨打与工作相关电话的证据，也有助于证明你有权申请扣减。

### 计算营运费用

有两种方法计算营运费用：

- ✔ 你可以申请按每小时 0.45 澳元的固定费率进行扣减，或
- ✔ 你可以计算实际费用。

#### 固定费率

在家工作时，你可以使用每小时 0.45 澳元的固定费率。该方法纳入你能够申请税务减免的所有物品，包括办公家具和家饰如办公桌椅的价值递减。

你可以写日记，记录你在一个财政年度至少 4 周的办公室使用模式。该日记应概述四周有代表性周期内设备、家庭办公室及电话用于工作的情况。然后，你可以利用该年度剩余时间的使用量来决定你申请的全部税务减免。

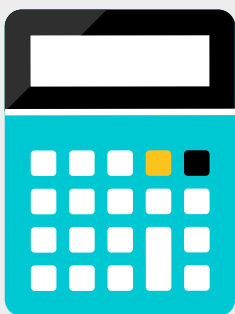
#### 实际费用

计算实际费用时：

- ✔ 记录该年度的照明、清洁、供热和制冷总费用
- ✔ 得出用于工作的部分住所建筑面积占总建筑面积的百分比，并将该百分比对比总费用，然后
- ✔ 得出你在该年度将该部分住所用于工作的百分比，如果你在该年度 6 个月期间将其用于工作，该百分比将为 50%。使用该百分比进行上述计算，确定你可以申请的税务减免。

你可以通过得出该年度每个物品的折旧额，并申请扣减反映工作相关用途的折旧额来计算税务减免。澳洲税务局提供折旧计算工具，帮助你得出该折旧额，详情请浏览

[ato.gov.au/depreciationtool](http://ato.gov.au/depreciationtool)。



# 计算电话费和网费

有两种方法计算电话费和网费：

- ✔ 在没有记录的情况下，你可以申请最多50澳元，或
- ✔ 你可以计算实际费用。

## 申请最多50澳元

如果是附带工作用，且你们没有申请扣减超过50澳元的总费用，你可根据以下各项申请税务减免，而无需分析你的账单：

- ✔ 对于从固网电信拨打的工作电话，为0.25澳元
- ✔ 对于从手机拨打的工作电话，为0.75澳元
- ✔ 从手机发送短信时，为0.10澳元

## 实际费用

如果你有电话/互联网计划，并收到明细账单，你需要确定在四周有代表性周期内的工作用途百分比，然后将其用于全年。

你需要使用合理基准得出该百分比。这可能包括：

- ✔ 工作电话数量占电话总数的百分比
- ✔ 工作电话时间量占电话总时间量的百分比
- ✔ 为工作目的下载的数据量占下载总数据量的百分比

如果你拥有套餐或非明细计划，你需要确定在所得年的四周有代表性周期内，每项服务的工作用途百分比，然后将其用于全年。

详情请参考

[ato.gov.au/phoneandinternet](http://ato.gov.au/phoneandinternet)。



## 常见情况

### Julia – 专门工作室

Julia是一名律师，为一家在市中心的大律所工作。Julia的雇主同意，她可以每周在家工作两天。如果她不到市里上班，她将在家庭办公室工作。Julia和她的家人也将家庭办公室作私人用途，包括个人使用电脑及存储家用物品。

- ✔ Julia可以申请扣减营运费用，但只能扣减与家庭办公室的工作相关用途有关的部分费用。

### James – 没有固定工作区域

James是高中教师。James有时在家里的客厅工作，例如给测验打分和准备期末报告。他没有留出一个房间专门用于工作。

- ✔ James只能申请扣减与在家工作相关的具体费用，如他用于准备报告的笔记本电脑的工作相关部分折旧。
- ✘ 他不能申请扣减其他部分费用，如照明、清洁、供热和制冷费用，因为他的客厅有各种用途，不是专门用于工作的区域。

### Natalie – 选择在家工作

Natalie是一家大型公司的网页开发者，通常到她所在城市的办公室工作。Natalie不需要在家工作，但她的雇主支持这种做法。雇主没有向Natalie提供在家使用的工作设备，因此她使用自己的笔记本电脑、互联网连接、手机和U盘。雇主不为她报销这些费用。

- ✔ Natalie有权申请扣减营运费用，包括笔记本电脑、办公桌椅的工作相关部分折旧，反映用来工作的办公室的部分照明、供热和制冷费用，以及在工作中使用自家互联网连接和手机的费用。Natalie需要分摊这些费用，将其私人用途考虑在内。

## 你必须保存的记录

你必须保存费用记录，如：

- ✔ 收据或其他书面证据，包括你已经购置的折旧资产的收据或其他书面证据
- ✔ 记录总额不超过200澳元的小额费用（10澳元或以下）或你不能获得任何证据的费用的日记记录，
- ✔ 你可以用于确定工作相关电话的明细电话账单，或
- ✔ 如果没有获得明细账单，则保存其他记录，如日记记录。

