



Australian Government
Australian Taxation Office



ภาษีในออสเตรเลีย
สิ่งที่คุณจำเป็นต้องทราบ

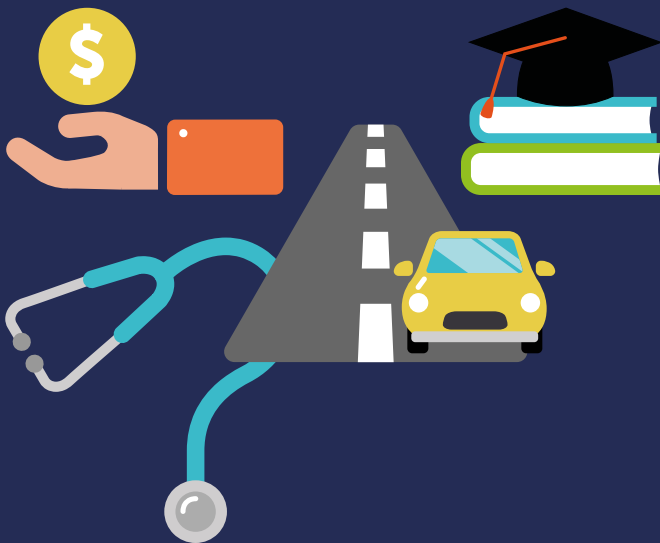
ato.gov.au

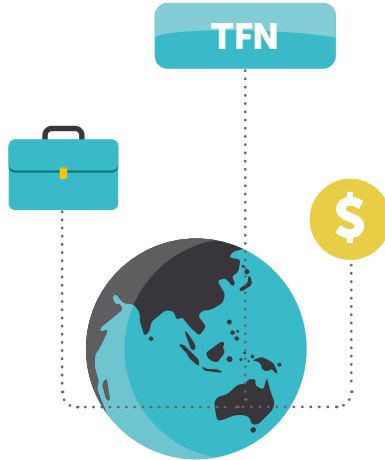
ทำไมเราถึงต้องจ่ายภาษี

ภาษีคือเงินที่บุคคล และธุรกิจจ่ายให้กับรัฐบาลออสเตรเลียเพื่อให้บริการด้านต่าง ๆ รวมถึง:

- สุขภาพ
- การศึกษา
- การป้องกันประเทศ
- ถนนและทางรถไฟ
- ประกันสังคมและการจ่ายเงินอื่น ๆ จาก Centrelink - Services Australia

ในฐานะชาวออสเตรเลีย เราใช้ชีวิตอย่างมีความสุขด้วยการเข้าถึงระบบสุขภาพที่ดี การศึกษาที่มีคุณภาพ และสิ่งอำนวยความสะดวกในชุมชนต่าง ๆ มากมาย (ตัวอย่างเช่น สวนสาธารณะและสนามเด็กเล่น) ซึ่งได้รับการสนับสนุนผ่านการเก็บภาษี





คุณต้องจ่ายภาษีเท่าใด

จำนวนภาษีที่คุณต้องจ่ายขึ้นอยู่กับ:

- คุณเป็นผู้มีถิ่นที่อยู่ในออสเตรเลียเพื่อวัตถุประสงค์ด้านภาษีหรือไม่
- คุณมีรายได้เท่าใด
- คุณทำงานมากกว่าหนึ่งอย่างหรือไม่
- คุณมี tax file number (TFN) (เลขประจำตัวผู้เสียภาษี) หรือไม่ นี่ก็คือเลขประจำตัวที่คุณควรแจ้งให้นายจ้างของคุณทราบ หลังจากที่คุณได้เริ่มงานกับพวกเขา

หากคุณเริ่มทำงานก่อนที่จะมี TFN คุณมีเวลา 28 วันเพื่อขอรับเลขประจำตัวนี้และแจ้งให้นายจ้างของคุณทราบ หากคุณไม่มีเลขประจำตัวนี้ นายจ้างจำเป็นต้องหักภาษีจากรายได้ของคุณตามอัตราสูงสุด

หากต้องการข้อมูลเพิ่มเติมว่าคุณจะต้องจ่ายภาษีเท่าใด โปรดเข้าไปที่ ato.gov.au/rates



ก่อนที่คุณเริ่มทำงาน

ใบอนุญาตทำงานในออสเตรเลีย

หากคุณเป็นผู้พำนักที่เป็นชาวต่างชาติ คุณจำเป็นต้องขอใบอนุญาตจาก Department of Home Affairs ก่อนที่จะเริ่มทำงานในออสเตรเลีย Home Affairs สามารถให้ข้อมูลที่มประโยชน์ให้แก่คุณได้ รวมถึงประเภทของวีซ่าที่อนุญาตให้คุณทำงานในออสเตรเลีย

หากต้องการข้อมูลเพิ่มเติมเกี่ยวกับการอนุญาตทำงานในออสเตรเลีย โปรดเข้าไปที่ homeaffairs.gov.au

รับเลขประจำตัวผู้เสียภาษี

เลขประจำตัวผู้เสียภาษี (TFN) ของคุณคือเลขประจำตัวของคุณ คุณสามารถรับ TFN ได้ฟรี

คุณควรขอรับ TFN ก่อนเริ่มทำงานหรือหลังจากเริ่มทำงานทันที มิฉะนั้นคุณจะต้องจ่ายภาษีแพงขึ้น

เราออกเลข TFN ให้แก่บุคคลธรรมดา ธุรกิจ และองค์กรอื่น ๆ เพื่อใช้ระบุตัวตนและเก็บบันทึกข้อมูล

โดยวิธีที่คุณยื่นขอ TFN จะขึ้นอยู่กับสถานการณ์ของคุณ หากต้องการข้อมูลเพิ่มเติม โปรดเข้าไปที่ ato.gov.au/tfn

หากคุณย้ายถิ่นมาที่ออสเตรเลีย หรือถือวีซ่าผู้พำนักชั่วคราวที่อนุญาตให้คุณทำงานในออสเตรเลีย คุณสามารถยื่นขอ TFN ทางออนไลน์ได้ที่ ato.gov.au/tfnautoreg

เมื่อกรอกแบบฟอร์มค่าขอครบถ้วนแล้ว คุณจำเป็นต้องมีเอกสารที่ยืนยันตัวตนของคุณ การดำเนินการขอ TFN และส่ง TFN ไปยังที่อยู่ของคุณอาจใช้เวลาสูงสุดถึง 28 วัน

TFN



การเก็บรักษา TFN ของคุณให้ปลอดภัย

TFN จะอยู่กับคุณไปตลอดชีวิต ดังนั้นโปรดเก็บรักษาไว้ให้ปลอดภัย TFN ของคุณจะยังคงเป็นหมายเลขเดิม แม้ว่า คุณจะเปลี่ยนชื่อหรือที่อยู่ เปลี่ยนงาน ย้ายไปรัฐอื่น หรือไปต่างประเทศก็ตาม

อย่าให้ผู้อื่นใช้ TFN ของคุณโดยเด็ดขาด แม้แต่เพื่อนหรือญาติก็ตาม การอนุญาตให้บุคคลอื่นใช้เลขประจำตัว การมอบเลขประจำตัวให้บุคคลอื่น หรือขายเลขประจำตัวถือเป็นอาชญากรรม

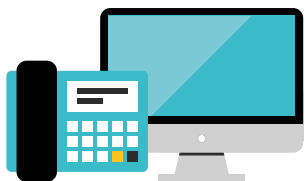
มอบ TFN ของคุณให้แก่บุคคลต่าง ๆ ต่อไปนี้เท่านั้น:

- ให้แก่เราขณะพูดคุยเรื่องบันทึกทางภาษีของคุณ
- ให้แก่นายจ้างของคุณหลังจากคุณเริ่มงาน แต่อย่าให้ในขณะที่สมัครงาน
- ธนาคารหรือสถาบันการเงินอื่น ๆ
- Services Australia
- ตัวแทนภาษีที่จดทะเบียนของคุณ
- กองทุนเงินเกษียณ (ซูเปอร์) ของคุณ
- สถาบันอุดมศึกษาหรือมหาวิทยาลัยของคุณเพื่อเข้าถึงเงินกู้ยืมเพื่อการศึกษา เช่น Higher Education Loan Program (HELP)

รายงานการสูญหาย การถูกขโมย หรือการใช้ TFN ในทางที่ผิดต่อเราทันที โดยติดต่อที่หมายเลข 1800 467 033

การเก็บรักษา TFN และรายละเอียดอื่น ๆ ที่ใช้ระบุตัวตนให้ปลอดภัยจะช่วยป้องกันอาชญากรรมด้านเอกลักษณ์บุคคลได้ อาชญากรรมด้านเอกลักษณ์บุคคลเกิดขึ้นเมื่อรายละเอียดเอกลักษณ์ของคุณถูกใช้เพื่อกระทำความผิด

อีเมล โทรสาร ข้อความ และโทรศัพท์ หลอกลวงอาจฟังดูน่าเชื่อถือมาก อย่าป้อน TFN รหัสผ่าน หรือข้อมูลที่ละเอียดอ่อนใด ๆ ลงในอีเมลหรือ SMS โปรดใช้ความระมัดระวัง และถ้าคุณไม่แน่ใจว่าการสื่อสารดังกล่าวมาจากเราหรือไม่ โปรดติดต่อสายด่วนแจ้งการหลอกลวงของเราที่หมายเลข 1800 008 540



หากต้องการข้อมูลเพิ่มเติมเกี่ยวกับวิธีการ
เก็บรายละเอียดของคุณให้ปลอดภัย โปรด
เข้าไปที่:

- การคุ้มครองข้อมูลของคุณ
– ato.gov.au/identitycrime
- การหลอกลวงอ้างภาษี
– ato.gov.au/scams
- อาชญากรรมด้านเอกลักษณ์บุคคล
– ato.gov.au/identitytheft
- scamwatch.gov.au



Australian business numbers (ABN) มีไว้สำหรับธุรกิจ

ไม่ใช่ทุกคนที่มีสิทธิ์ หรือจำเป็นต้องมี
ABN เพื่อที่จะทำงานในออสเตรเลีย การมี
ABN หมายความว่าคุณ:

- ทำธุรกิจส่วนตัว
- ต้องจ่ายภาษีของตัวเองให้กับเรา
- อาจจำเป็นต้องจ่ายเงินเกษียณ
(ซูเปอร์) ให้กับตัวเอง
- อาจไม่มีประกัน หากคุณได้รับบาดเจ็บ

หากต้องการข้อมูลเพิ่มเติมเกี่ยวกับการขอ
ABN โปรดเข้าไปที่ abr.gov.au

เมื่อคุณเริ่มทำงาน



กรอกแบบฟอร์มชี้แจงเลขประจำตัวผู้เสียภาษีให้เสร็จ

เมื่อคุณเริ่มทำงาน นายจ้างของคุณจะขอให้คุณกรอก *Tax file number declaration* (แบบฟอร์มชี้แจงเลขประจำตัวผู้เสียภาษี) (NAT 3092) เพื่อแจ้ง TFN และข้อมูลส่วนตัวของคุณให้พวกเขาทราบ

พวกเขาจะใช้แบบฟอร์มการชี้แจงนี้เพื่อคำนวณว่าคุณจะต้องเสียภาษีเป็นจำนวนเท่าไร

คุณมีเวลา 28 วันเพื่อกรอกแบบฟอร์มชี้แจงนี้ให้เสร็จและมอบให้แก่ นายจ้างของคุณ หาก你不ดำเนินการดังกล่าว นายจ้างจำเป็นต้องหักภาษีจากรายได้ของคุณตามอัตราสูงสุด

เงินเกษียณ (ซูเปอร์)

ซูเปอร์คือระบบออมทรัพย์เพื่อการเกษียณของออสเตรเลีย นี่คือนเงินที่แบ่งออกมาตลอดชีวิตการทำงานของคุณเพื่อมอบให้แก่คุณหลังจากที่คุณเกษียณ

เมื่อคุณเริ่มงานใหม่ คุณก็จำเป็นต้องเข้าใจระบบของเงินเกษียณ (ซูเปอร์) และทราบถึงสิทธิและสิทธิประโยชน์ต่าง ๆ ของตนเอง การตัดสินใจในปัจจุบันและในอนาคตจะส่งผลกระทบต่อวิถีชีวิตของคุณเมื่อคุณเกษียณ

เงินอุดหนุนเงินเกษียณ (ซูเปอร์) จากนายจ้างเป็นเงินส่วนเพิ่มเติมจากเงินเดือนของคุณ คนส่วนใหญ่สามารถเลือกได้ว่าจะจ่ายเงินอุดหนุนให้กับกองทุนซูเปอร์ของออสเตรเลียใด

โดยทั่วไปแล้ว ถ้าคุณได้รับเงิน \$450 ขึ้นไปในเดือนปฏิทิน นายจ้างต้องจ่ายเงินสมทบตามสัดส่วนร้อยละของเงินได้ของคุณเข้าบัญชีซูเปอร์ให้แก่คุณ

หากต้องการข้อมูลเพิ่มเติมเกี่ยวกับเงินซูเปอร์โปรดเข้าไปที่ ato.gov.au/super

คุณยังสามารถดูวิธีตรวจสอบเงินซูเปอร์ของคุณได้ที่ ato.gov.au/trackyoursuper



การยื่นขอคืนภาษี

ในฐานะบุคคลธรรมดา คุณต้องยื่นภาษี
ในกรณีนี้:

- คุณจ่ายภาษีไปในช่วงปีภาษี
(1 กรกฎาคมถึง 30 มิถุนายน)
- เงินได้ที่ต้องเสียภาษี (รวมถึงเบี้ยเลี้ยง
หรือการชำระเงินจาก Centrelink)
เกินเกณฑ์บางประการสำหรับผู้มีถิ่นที่
อยู่ในประเทศ – โปรดเข้าไปที่:
ato.gov.au/DoINeedToLodge
- คุณเป็นผู้พำนักชาวต่างชาติใน
ออสเตรเลีย และมีรายได้ \$1 ขึ้นไปใน
ระหว่างปีภาษี (ไม่รวมถึงรายได้ที่ถูกหัก
ภาษี ณ ที่จ่ายสำหรับผู้มีถิ่นที่อยู่นอก
ประเทศ)
- คุณออกจากออสเตรเลียถาวร หรือออก
ไปนานกว่าหนึ่งปีภาษี

ข้อมูลที่คุณจำเป็นต้องใช้ยื่นภาษี

ขณะยื่นภาษี คุณจำเป็นต้องทราบว่า:

- คุณมีรายได้เท่าใดจากการทำงาน จาก
ดอกเบี้ยในบัญชีธนาคารหรือการลงทุน
- คุณถูกหักภาษี ณ ที่จ่ายจากรายได้
ของคุณไปเท่าใด (นายจ้างหักเงิน
จากรายได้ของคุณและส่งให้กับเรา
เป็นจำนวนเท่าใด)
- เกี่ยวกับเงินลดหย่อนและภาษีลดหย่อน
ใด ๆ ที่คุณอ้างสิทธิ์



เงินลดหย่อนเป็นค่าใช้จ่ายที่คุณสามารถอ้างสิทธิ์เพื่อใช้ลดเงินภาษีที่คุณต้องจ่าย เงินลดหย่อนส่วนใหญ่เป็นค่าใช้จ่ายที่เกี่ยวข้องกับงาน ซึ่งก็คือจำนวนเงินที่คุณต้องชำระไปกับบางสิ่งบางอย่างเพื่อช่วยคุณหารายได้ คุณต้องสามารถแสดงได้ว่า:

- ค่าใช้จ่ายเกี่ยวข้องโดยตรงกับการหารายได้
- ค่าใช้จ่ายที่ไม่มีลักษณะเป็นค่าใช้จ่ายส่วนตัว
- คุณมีบันทึกที่ยืนยันถึงค่าใช้จ่ายของคุณ (เช่น ใบเสร็จ)

นายจ้างของคุณจำเป็นต้องให้ใบแสดงรายการเงินได้หรือสรุปการชำระเงินกับคุณ ข้อมูลดังกล่าวจะแสดงว่าคุณมีรายได้เท่าใด และคุณจ่ายภาษีไปเท่าใด

หากต้องการข้อมูลเพิ่มเติมช่วยคุณยื่นภาษีโปรดเข้าไปที่:

- ato.gov.au/whentolodge
- ato.gov.au/incomemustdeclare
- ato.gov.au/deductions
- ato.gov.au/incomestatement



การเก็บบันทึก

เมื่อคุณยื่นภาษี เราจะประมวลผลและคำนวณว่าคุณชำระภาษีเป็นจำนวนที่ถูกต้องหรือไม่ เราจะแจ้งผลให้คุณทราบโดยส่งหนังสือแจ้งการประเมินให้ถึงคุณ

คุณต้องเก็บรักษามันทีก เช่น ใบเสร็จ อ่างสิทธิ์การลดหย่อนเอาไว้ คุณต้องเก็บรักษามันทีกเหล่านี้ไว้อย่างน้อยห้าปีนับจากวันที่คุณยื่นภาษี เราอาจขอให้คุณสำแดงมันทีกเหล่านี้แก่เรา

หากต้องการข้อมูลเพิ่มเติมเกี่ยวกับ การเก็บบันทึก โปรดเข้าไปที่ ato.gov.au/taxrecords

myDeductions เป็นวิธีการที่สะดวกสบายเพื่อเก็บบันทึกรายได้ และรายจ่ายของคุณไว้ในที่เดียว ดาวน์โหลด ATO app (แอป) ไปยังอุปกรณ์อัจฉริยะของคุณแล้วเลือกไอคอน myDeductions เข้าไปที่ ato.gov.au/app

หากต้องการข้อมูลเพิ่มเติมเกี่ยวกับเครื่องมือ myDeductions โปรดเข้าไปที่ ato.gov.au/myDeductionatoapp



กรอกข้อมูลและยื่นภาษี

ต้องยื่นภาษีเมื่อใด

หากคุณเตรียมเอกสารและยื่นภาษีของตัวเอง คุณต้องยื่นเอกสารภายในวันที่ 31 ตุลาคม หากคุณใช้บริการตัวแทนภาษีเป็นครั้งแรก หรือใช้บริการของตัวแทนที่แตกต่างจากปีที่แล้ว คุณต้องติดต่อตัวแทนภายในวันที่ 31 ตุลาคม

คุณอาจต้องชำระค่าปรับ หาก你不ยื่นภาษีและจ่ายเงินที่คุณค้างอยู่ให้กับเรา

การยื่นภาษีทางออนไลน์โดยใช้ myTax

คุณสามารถยื่นภาษีทางออนไลน์ได้โดยใช้ myTax ซึ่งเป็นวิธียื่นภาษีทางออนไลน์ที่ทั้งรวดเร็ว ง่ายตาย และปลอดภัย

สำหรับการใช้งาน myTax คุณจำเป็นต้องสร้างบัญชี myGov เป็นอันดับแรก แล้วจึงผูกบัญชีของคุณเข้ากับบริการออนไลน์ของ ATO

โปรดเข้าไปที่ ato.gov.au/firstreturn

การยื่นภาษีโดยใช้ตัวแทนภาษีที่จดทะเบียน

คุณสามารถใช้ตัวแทนภาษีที่จดทะเบียนเพื่อเตรียมเอกสารและยื่นภาษีของคุณได้ คุณจำเป็นต้องติดต่อพวกเขา ก่อนวันที่ 31 ตุลาคม คุณสามารถค้นหาตัวแทนภาษีที่จดทะเบียน หรือตรวจสอบว่าพวกเขาเป็นตัวแทนภาษีที่จดทะเบียนหรือไม่ โดยเข้าไปที่ ato.gov.au/lodgewithanagent

ความช่วยเหลือเพิ่มเติมในการยื่นภาษี

หากคุณต้องการความช่วยเหลือในการยื่นภาษี คุณสามารถใช้โปรแกรม Tax Help ได้

Tax Help คือกลุ่มของชุมชนอาสาสมัครที่ผ่านการฝึกอบรมและได้รับการรับรองของ ATO ที่ให้บริการช่วยเหลือคนทั่วไปในการยื่นภาษีทางออนไลน์โดยใช้ myTax ซึ่งเป็นบริการที่ไม่มีค่าใช้จ่ายและไม่เปิดเผยข้อมูลลับ

โดยเปิดให้บริการตั้งแต่เดือนกรกฎาคมถึง ตุลาคม ในเมืองหลวงทุกแห่ง และพื้นที่ระดับภูมิภาคมากมายทั่วออสเตรเลีย

หากต้องการข้อมูลเพิ่มเติมเกี่ยวกับ Tax Help โปรดเข้าไปที่ ato.gov.au/taxhelpprogram

f   **in** 

ato.gov.au